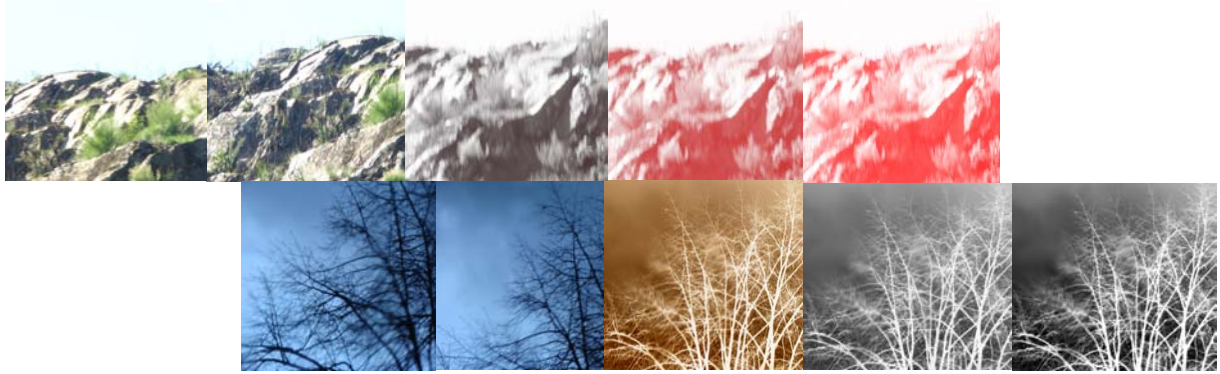


# L'offrande musicale

Composition musicale pour un paysage.



**Synopsis** : Dans un site d'exception, une vallée, une ancienne carrière, un lac, une ruine, un jardin... le public est invité à venir se promener. A l'heure du rendez-vous, venue des quatre coins du site, une musique se déploie lentement dans l'espace et offre un temps de promenade et de (re-)découverte empreint de poésie, de calme et de profondeur.



**Historique** : Les productions du mouflon et leur directeur artistique Matthieu Prual portent depuis plusieurs années maintenant un très vif intérêt au développement de projets artistiques qu'elle a nommé « En dehors des clous », projets investissant des lieux autres que les lieux de diffusion habituels. Ainsi « La caravane à plume » de 2010 et celle mis en place pour 2012 ont permis de pratiquer la musique et d'autres expressions au contact de la nature, de la ville, et des populations qui y vivent.

Cette offrande musicale, créée dans la vallée du Don est la première réalisation ayant fait l'objet d'une composition. L'intérêt et le plaisir que les musiciens et le public en ont tiré poussent aujourd'hui l'association à développer cette proposition peu commune qui semble répondre à un réel besoin dans le monde actuel.

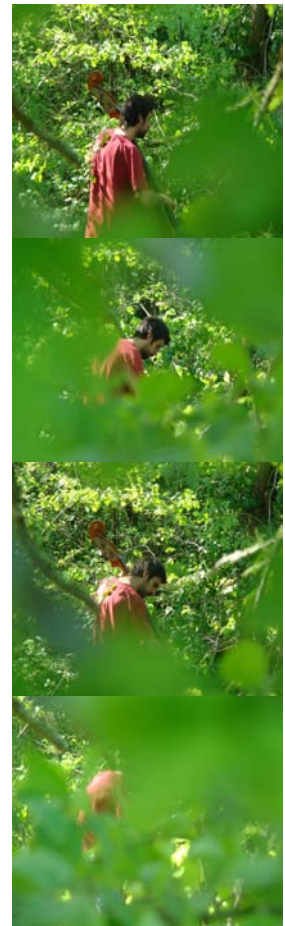
**Durée** : 1 heure minimum. Possibilité d'étirer la composition à 1h30 ou 2h.

**Effectif :** La composition est écrite pour un noyau constitué d'une trompette, d'un saxophone alto et d'un saxophone baryton.

Selon le contexte et le lieu, **des musiciens improvisateurs** peuvent être invités lors de la performance. Notamment pour des lieux ayant connus une activité liée à la pierre (carrière, sculpture..) une partie pour percussion et lythophone est prévue.

**Des instruments à faible rayonnement sonores** tels les cordes, permettent de créer des niches de musique accessibles seulement aux curieux qui s'en approchent.

Chaque partie est suivie d'un silence pendant lequel **les sons naturels** prennent une place nouvelle aux oreilles du public, qui les découvre, ou les redécouvre comme faisant partie d'un **temps musical**.



**Implantation :** La trompette et les saxophones forment **un triangle de 150m** de côté maximum, englobant le site. Selon les cas ils peuvent être placés **en surplomb** afin d'accentuer le côté aérien de la partition. L'implantation se fait selon des critères de **résonance et de visibilité**. A l'intérieur de ce triangle sont placés les musiciens improvisateurs. Le placement des musiciens est l'occasion de créer des images fortes et poétiques, mais également d'induire **des parcours pour le public**, afin de lui faire découvrir **le site sous de nouveaux angles**.

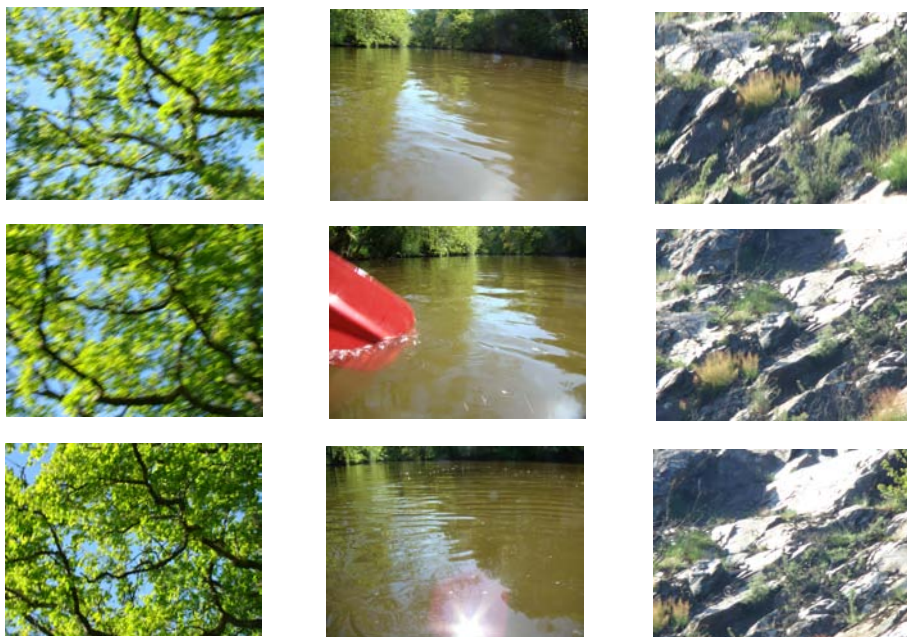
**Le public** est libre de ses allées et venues. L'architecture du lieu et de la composition le poussent à **chercher sa place**, celle où il appréciera au mieux la proposition. Pour certains cette place sera proche d'un des musiciens, ou bien au centre, là où l'ensemble des sons s'équilibrent harmonieusement. Pour d'autres la découverte **des multiples points d'écoute** sera le plaisir de la recherche. Certains encore aimeront écouter dans un lieu plus à l'écart, offrant une vue imprenable sur l'ensemble du site, à l'abri de la foule, en toute intimité.

**Les lieux** aptes à accueillir cette composition sont des sites ayant une résonance naturelle assez présente. La taille du lieu peut amener différentes contraintes techniques. Il peut ainsi s'avérer nécessaire de doubler le nombre de musicien, ou de les amplifier.





**Un paysage transfiguré** : La **disposition** des musiciens ainsi que l'**étirement des sons** prévus par la partition impliquent chez celui qui écoute et se promène **une curiosité nouvelle face au lieu**. L'**espace**, épaissi par le son, prend une consistance nouvelle. **Ses volumes** apparaissent alors que dans le même temps une sorte de **proximité** avec les instruments provoque une **sensation d'intimité**. Dans la seconde partie de la pièce **la mémoire** des activités humaines liées au lieu se réveille. Chacun selon **son imaginaire** entendra des sons de machines, de rires, de cris, d'enfants jouant ou d'hommes travaillant, se battant, s'aimant. La disposition éclatée des musiciens provoque également au public l'envie de **se promener** pour découvrir les sources des sons. Dans cette promenade l'attention portée aux petites choses rencontrées sur le chemin, tels des fleurs, des cailloux, un sentier, des animaux...est **modulée par la perception de la musique** qui offre une **ouverture poétique** à la rencontre de ces petites choses. La surprise de rencontrer un instrument peu sonore, tel les cordes, crée **une bulle** à l'intérieur du site, et rappelle à chacun **les trésors** que la **curiosité** peut nous faire découvrir quand elle nous guide.



## La composition s'articule en trois parties :

- 1ère partie : Une occupation progressive de l'espace sonore par des sons lents et répétés qui s'accélèrent ensuite pour éveiller le lieu.
- 2ème partie : Une activité musicale utilisant les ressources mutliphoniques et bruitistes des instruments, comme pour mettre en mouvement une activité rappelant l'industrie, le travail. Cette partie évolue ensuite vers l'essor d'un chant lumineux.
- 3ème partie : Une longue mélodie lente et mesurée, un chant profond pour faire résonner le lieu.

Des extraits de la composition sont disponibles sur la page internet suivante :

<http://lesproductionsdumouflon.wordpress.com/loffrande-musicale>

Extrait de la partition composée par Matthieu Prual :

Handwritten musical score for two saxophones (Sax1 and Sax2) and flute (Flt). The score is divided into three parts. Part 1 (measures 57-61) shows rhythmic patterns and dynamics like mp. Part 2 (measures 62-73) includes a large circular diagram with symbols and a section labeled "Tiss". Part 3 (measures 74-84) features a melodic line with lyrics "Calme doux et Tris lent (r:so)". The score is signed "Prual \*" at the bottom right.



**La première mise en œuvre** : La vallée du Don, au moulin de Juzet, à Guémené Penfao :

L'offrande musicale a été donnée pour la première fois le 12 mai 2012 sur le site de Juzet à Guémené Penfao.

L'effectif était le suivant : trompette, saxophones alto et baryton, pour la composition, et percussion/lythophone, violoncelle et contrebasse en improvisation.

En vous référant au plan ci-après vous pourrez voir le placement des instruments :

- trompette et saxophone baryton en surplomb sur la rive gauche du don (en bas du plan)
- saxophone alto en surplomb sur le rocher dit « des amoureux » également parfois nommé « rocher de la fée Carabosse ».
- la batterie positionnée au bord du don (initialement pensée pour être sur une plateforme sur pilotis au milieu de la rivière)
- le violoncelle au milieu du champs central au site.
- la contrebasse sur une petite île en aval (à gauche du plan)



## Les musiciens :

**Trompette : Alan regardin**

**Saxophone alto : Matthieu Prual**

**Saxophone alto et baryton : Jimmy Fétiveau**

**Violoncelle : Gwendoline Démont**

**Contrebasse : Sylvain Didou**

**Batterie/lythophone : Toma Gouband**

## Contacts et crédits :

« L'offrande musicale » est une création de l'association « Les productions du mouflon »  
Titulaire de la licence d'entrepreneur du spectacle n°2.

Les photos du présent document ont été réalisées par Gwenaëlle Rebillard.

### contactez-nous

mail: [mouflonprod@gmail.com](mailto:mouflonprod@gmail.com)

Production: Grégory Nicolleau :

[gregory.nicolleau@gmail.com](mailto:gregory.nicolleau@gmail.com)

[Tel : 06/63/52/78/76](tel:0663527876)

Direction artistique:

[matt.prual@yahoo.fr](mailto:matt.prual@yahoo.fr)

Notre site internet :

<http://lesproductionsdumouflon.wordpress.com>

